



Администрация
Колтушского
городского поселения
Всеволожского
муниципального района
Ленинградской области

ОБРАЩЕНИЯ ГРАЖДАН

Рассмотрено:

Обращения граждан - **2747**

Обращения от организаций
и учреждений - **7259**

Издано:

Постановлений - **1308**

Распоряжений - **155**

ПЕРВИЧНЫЙ ВОИНСКИЙ УЧЕТ



Администрация
Колтушского
городского поселения
Всеволожского
муниципального района
Ленинградской области

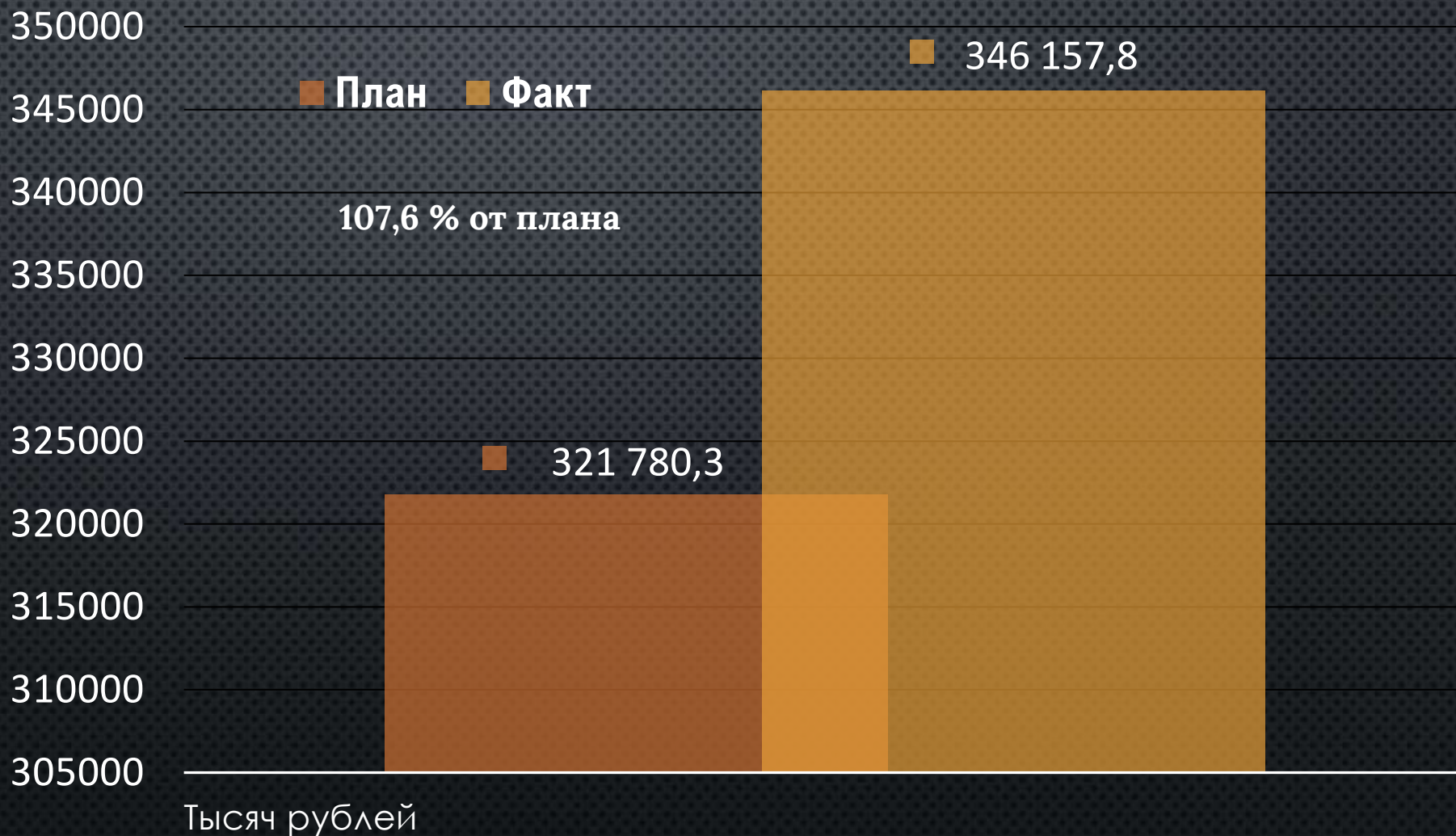
На учете состоят
5221 человек





Администрация
Колтушского
городского поселения
Всеволожского
муниципального района
Ленинградской области

ДОХОДЫ БЮДЖЕТА





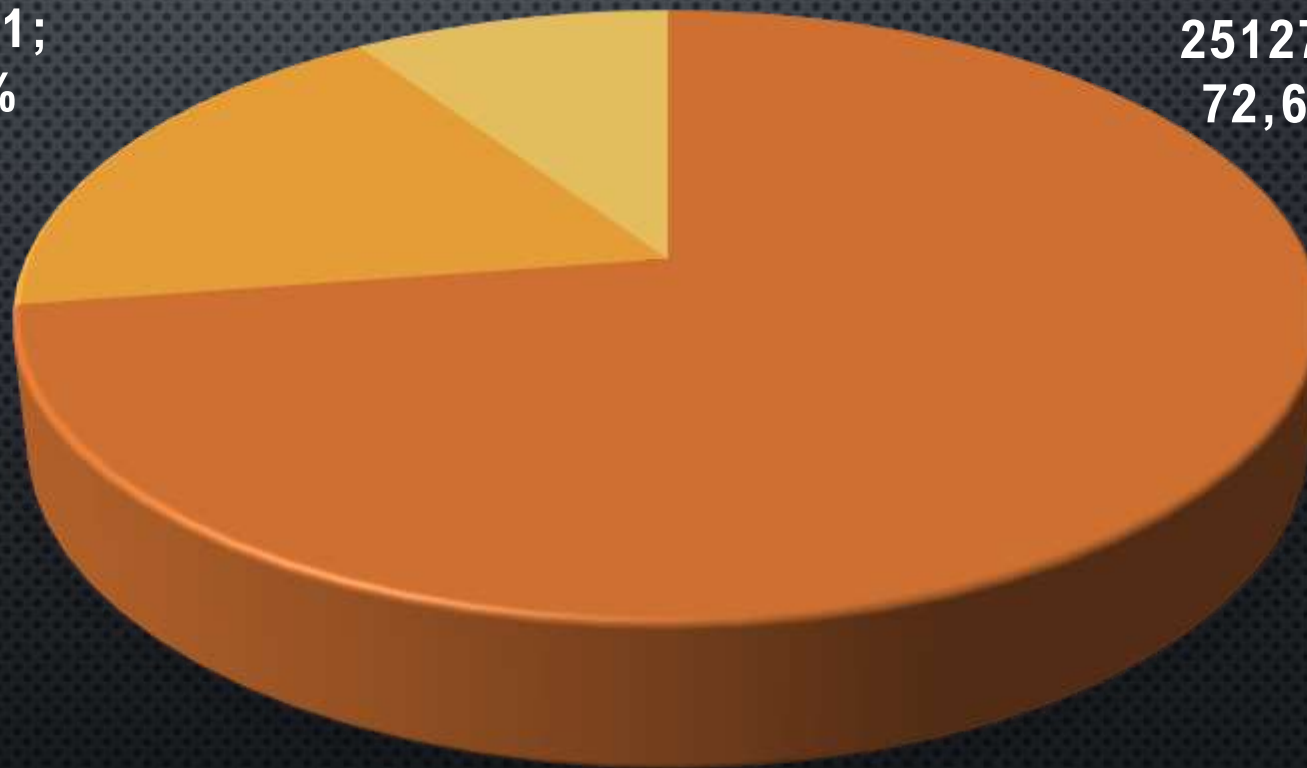
СТРУКТУРА ДОХОДОВ

Администрация
Колтушского
городского поселения
Всеволожского
муниципального района
Ленинградской области

62418,1;
18,0%

32467,7;
9,4%

251272;
72,6%



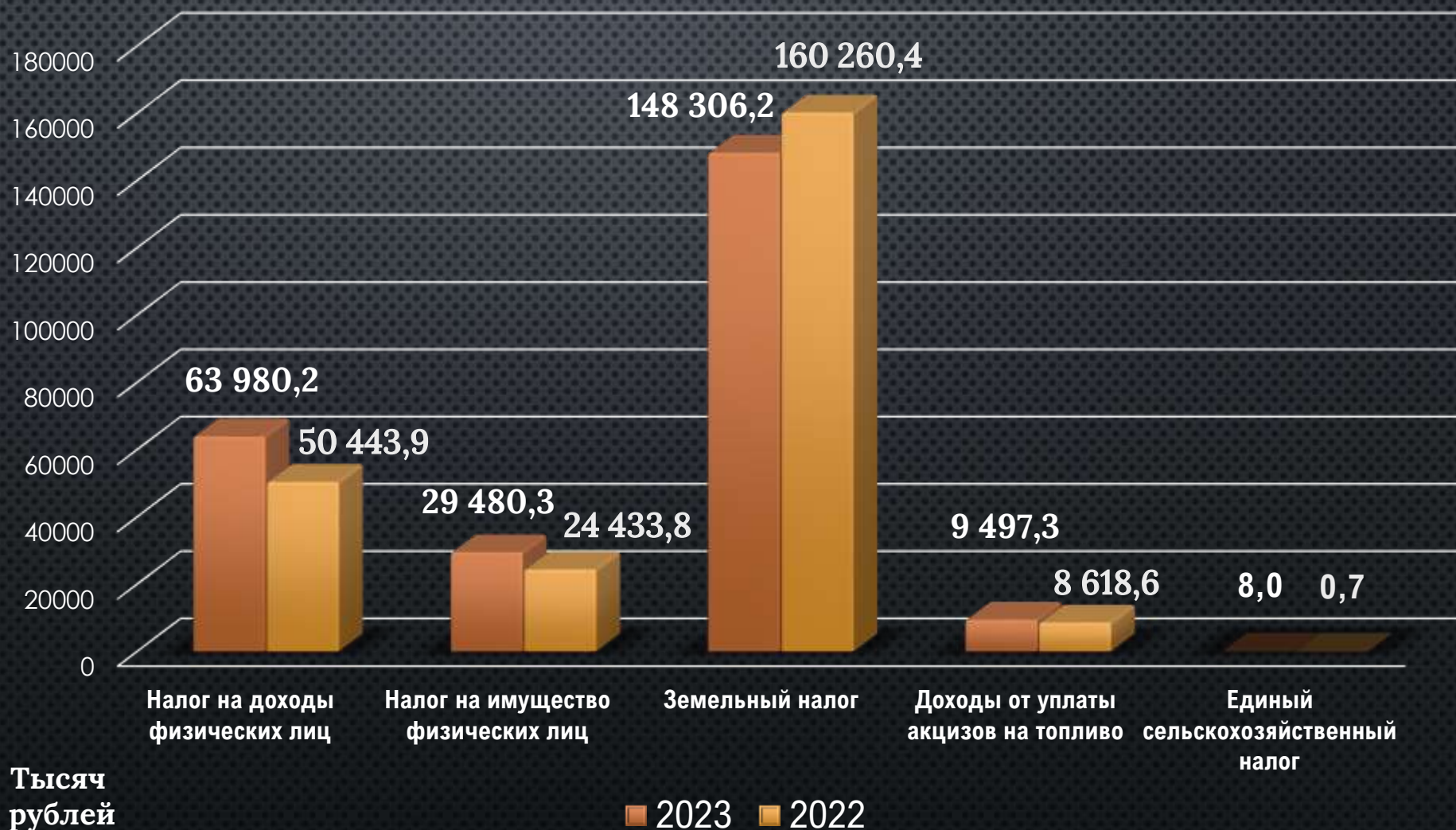
- Налоговые доходы
- Неналоговые доходы
- Безвозмездные поступления

Тысяч рублей



Администрация
Колтушского
городского поселения
Всеволожского
муниципального района
Ленинградской области

НАЛОГОВЫЕ ДОХОДЫ 251 272,0 ТЫС.РУБЛЕЙ (2022Г – 243 757,4 ТЫС.РУБЛЕЙ)





НЕНАЛОГОВЫЕ ПОСТУПЛЕНИЯ В ДОХОДНУЮ ЧАСТЬ БЮДЖЕТА 62 418,1 ТЫС.РУБЛЕЙ (2022Г – 15 171,5 ТЫС.РУБЛЕЙ)

Администрация
Колтушского
городского поселения
Всеволожского
муниципального района
Ленинградской области

Штрафы, санкции, возмещение ущерба факт 213,3 тыс.рублей
(2022г – 248,5 тыс.рублей)

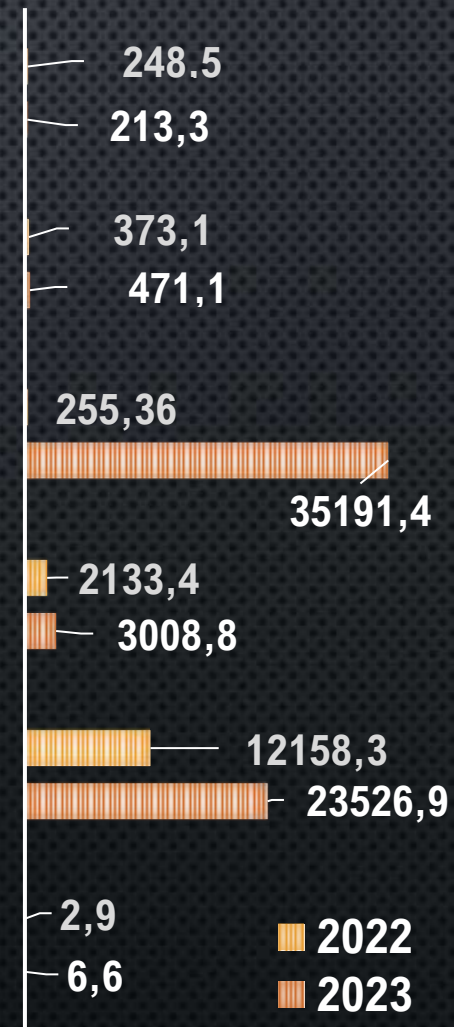
Прочие неналоговые доходы 471,1 тыс.рублей
(2022г – 373,1 тыс.руб)

Доходы от продажи имущества и земельных участков 35 191,4 тыс.рублей, (2022г – 255,3 тыс.рублей)

Доходы от оказания платных услуг и компенсации затрат государства факт 3 008,8 тыс.рублей (2022г – 2 133,4 тыс.руб)

Доходы от использования имущества, находящегося в государственной и муниципальной собственности 23 526,9 тыс.руб; (2022г – 12 158,3 тыс.рублей)

Государственная пошлина за совершение нотариальных действий 6,6 тыс.рублей (2022г – 2,9 тыс.рублей)





Администрация
Колтушского
городского поселения
Всеволожского
муниципального района
Ленинградской области

БЕЗВОЗМЕЗДНЫЕ ПОСТУПЛЕНИЯ

(ДОТАЦИИ, СУБСИДИИ, СУБВЕНЦИИ ОТ
ДРУГИХ БЮДЖЕТОВ БЮДЖЕТНОЙ СИСТЕМЫ)

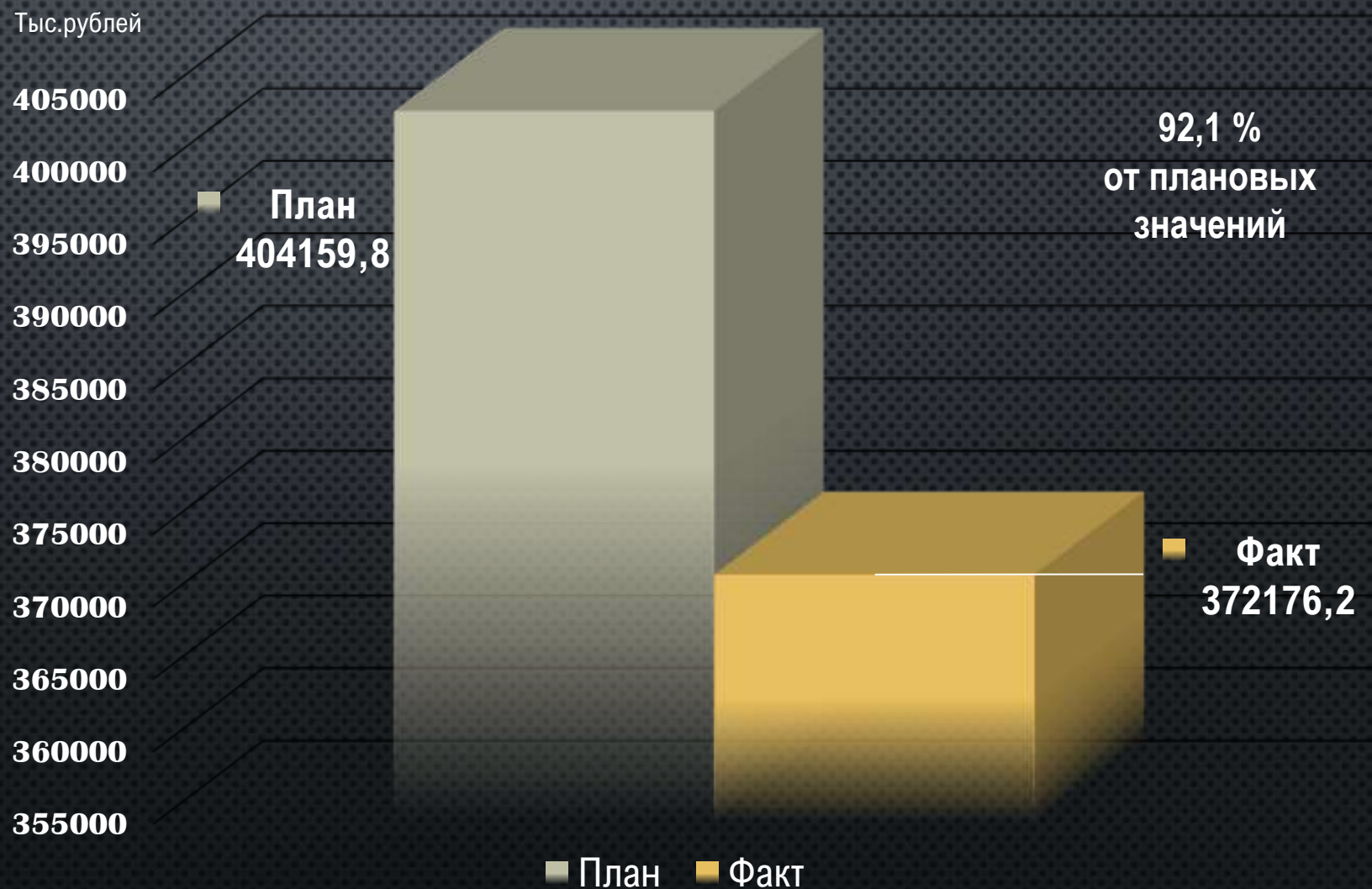
32 467,7 тыс.руб.

- Районная дотация на выравнивание бюджетной обеспеченности – **7 192,2** тыс.руб;
- Прочие субсидии из бюджета Ленинградской области – **16 686,1** тыс.рублей, а именно:
 - организация работы Губернаторского молодежного отряда на территории поселения;
 - реализацию мероприятий по борьбе с борщевиком Сосновского;
 - организацию мест сбора твердых коммунальных отходов;
 - выплаты работникам культуры;
 - осуществление первичного воинского учета.
 - реализация мероприятий в рамках областных законов 3-оз и 147-оз Старосты деревень.
- Субвенции на осуществление первичного воинского учета и на полномочия в сфере административных правоотношений – **1 583,4** тыс.рублей;
- Иные межбюджетные трансферты из бюджета района на решение вопросов местного значения – **7 001,00** тыс.рублей.



Администрация
Колтушского
городского поселения
Всеволожского
муниципального района
Ленинградской области

РАСХОДЫ БЮДЖЕТА





Администрация
Колтушского
городского поселения
Всеволожского
муниципального района
Ленинградской области

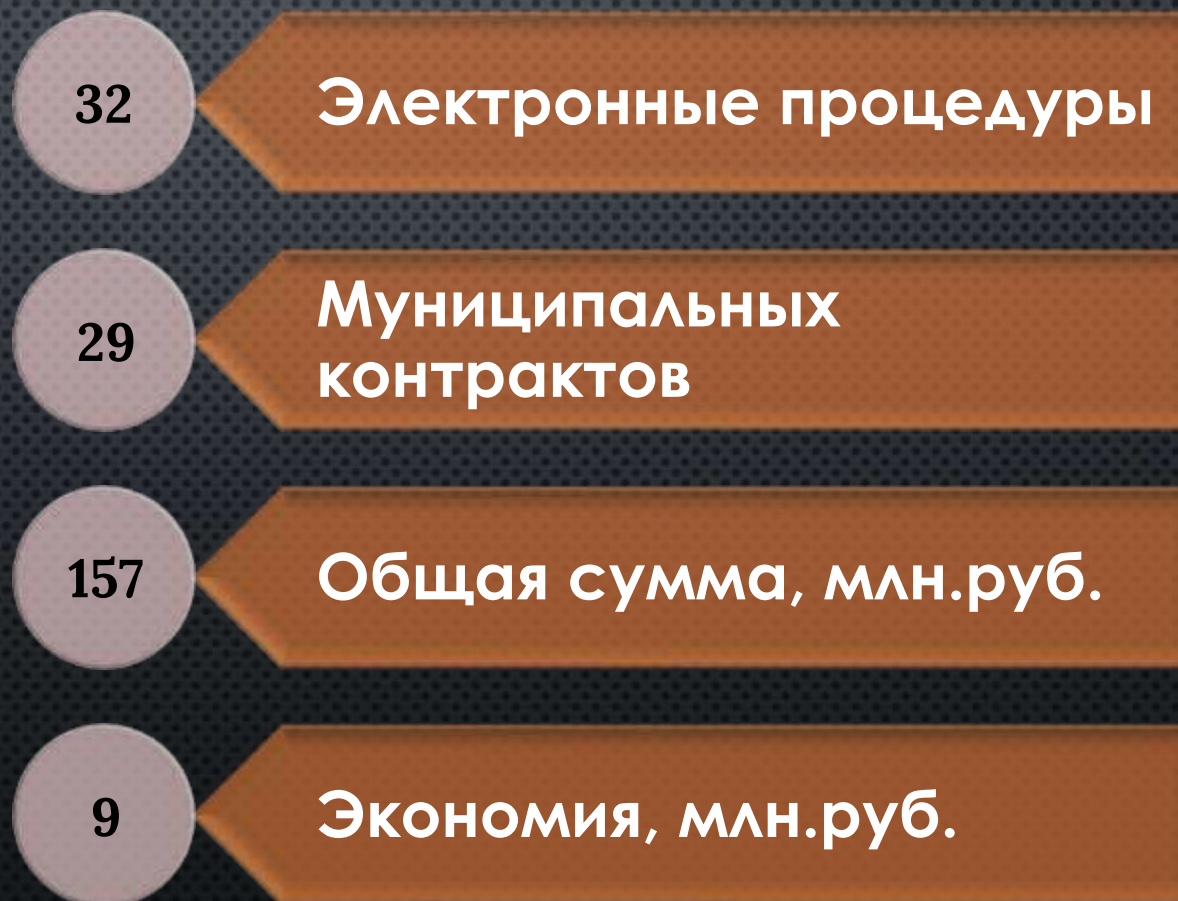
РАСПРЕДЕЛЕНИЕ РАСХОДОВ БЮДЖЕТА 372 176,2 ТЫС.РУБ.

Статья расхода бюджета	тыс.руб.	%
Общегосударственные расходы	88 100,2	23,7
Национальная безопасность и правоохранительная деятельность	11 918,9	3,2
Дорожное хозяйство	78 899,4	21,2
ЖКХ	105 124,1	28,2
Молодежная политика	1 004,3	0,3
Культура и кинематография	78 001,7	21,0
Социальная политика	1 732,1	0,4
Физическая культура и спорт	6 283,9	1,7
Средства массовой информации	1 111,6	0,3
ИТОГО	372176,2	100%



Администрация
Колтушского
городского поселения
Всеволожского
муниципального района
Ленинградской области

РАЗМЕЩЕНИЕ МУНИЦИПАЛЬНОГО ЗАКАЗА





Администрация
Колтушского
городского поселения
Всеволожского
муниципального района
Ленинградской области

СОДЕРЖАНИЕ И РЕМОНТ ДОРОГ ОБЪЕМ ФИНАНСИРОВАНИЯ

В муниципальной собственности **107** автомобильных
дорог общей площадью
771 614 м²

Ремонт автомобильных дорог общего пользования
и тротуаров за счет средств местного бюджета
29 891 м²



Администрация
Колтушского
городского поселения
Всеволожского
муниципального района
Ленинградской области

на участке
от ул. Садовая уч.№2в
до автодороги
Санкт-Петербург – Колтуши





Администрация
Колтушского
городского поселения
Всеволожского
муниципального района
Ленинградской области

на участке
от ул. Садовая уч.№2в
до автодороги
Санкт-Петербург – Колтуши





Администрация
Колтушского
городского поселения
Всеволожского
муниципального района
Ленинградской области

д.Токкари
ул.Деревенская





Администрация
Колтушского
городского поселения
Всеволожского
муниципального района
Ленинградской области

с.Павлово
ул.Быкова
на участке
д.25 до д.23





Администрация
Колтушского
городского поселения
Всеволожского
муниципального района
Ленинградской области

с.Павлово
ул.Быкова
на участке
д.25 до д.23





Администрация
Колтушского
городского поселения
Всеволожского
муниципального района
Ленинградской области

с.Павлово
ул.Быкова
на участке
д.27 до д.25а
и от пожарной части №101
до д.17





Администрация
Колтушского
городского поселения
Всеволожского
муниципального района
Ленинградской области

с.Павлово
ул.Быкова
на участке
д.27 до д.25а
и от пожарной части №101
до д.17





Администрация
Колтушского
городского поселения
Всеволожского
муниципального района
Ленинградской области

с.Павлово
ул.Быкова
на участке
д.27 до д.25а
и от пожарной части №101
до д.17





Администрация
Колтушского
городского поселения
Всеволожского
муниципального района
Ленинградской области

д. Старая пер. Школьный
на участке от д. 12
до автодороги
Санкт-Петербург-Колтуши





Администрация
Колтушского
городского поселения
Всеволожского
муниципального района
Ленинградской области
д. Старая пер. Школьный
на участке от д. 12
до автодороги
Санкт-Петербург-Колтуши





Администрация
Колтушского
городского поселения
Всеволожского
муниципального района
Ленинградской области

д. Мяглово на участке
от ул. Мягловская д. 21
до ул. Дорожная д. 1
и ул. Кузнечная За





Администрация
Колтушского
городского поселения
Всеволожского
муниципального района
Ленинградской области

д. Мяглово ул. Полевая
на участке от ул. Мягловская
до автодороги
«Мяглово-Кола»
по инициативе старост
деревень в рамках
реализации областного
закона № 147-оз





Администрация
Колтушского
городского поселения
Всеволожского
муниципального района
Ленинградской области

д. Мяглово ул. Полевая
на участке от ул. Мягловская
до автодороги
«Мяглово-Кола»
по инициативе старост
деревень в рамках
реализации областного
закона № 147-оз





Администрация
Колтушского
городского поселения
Всеволожского
муниципального района
Ленинградской области

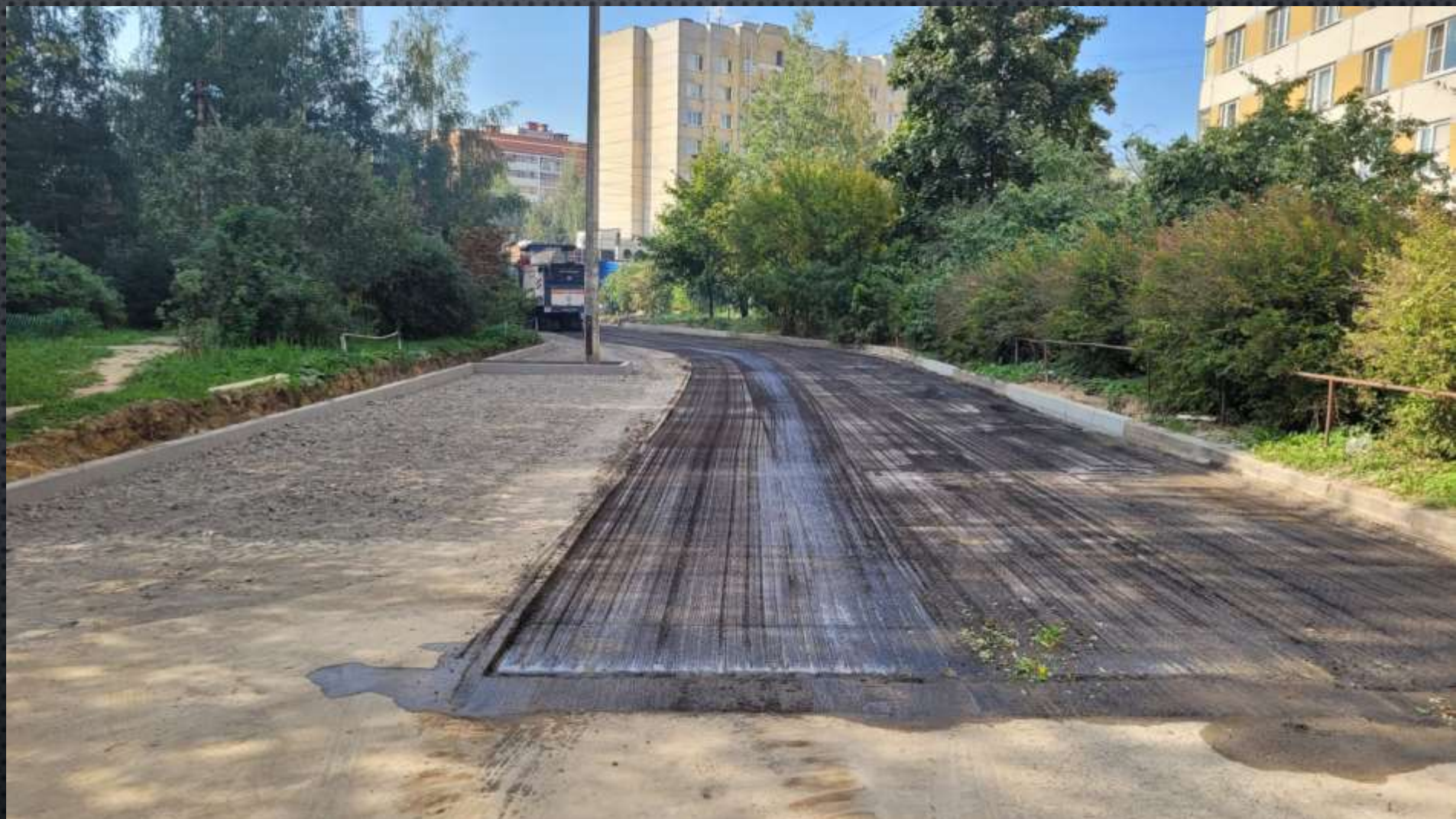
д. Мяглово ул. Полевая
на участке от ул. Мягловская
до автодороги
«Мяглово-Кола»
по инициативе старост
деревень в рамках
реализации областного
закона № 147-оз





Администрация
Колтушского
городского поселения
Всеволожского
муниципального района
Ленинградской области

д. Старая ул. Верхняя
вдоль д.24 корп.1





Администрация
Колтушского
городского поселения
Всеволожского
муниципального района
Ленинградской области

д. Старая ул. Верхняя
вдоль д.24 корп.1





Администрация
Колтушского
городского поселения
Всеволожского
муниципального района
Ленинградской области

проведен ремонт тротуаров
по адресам:
ул. Верхняя на участках:
вокруг детского сада №62
(ул. Верхняя д.10а);
на участке между
ул. Верхняя д.32 и д.30;
ул. Быкова д.15





Администрация
Колтушского
городского поселения
Всеволожского
муниципального района
Ленинградской области

проведен ремонт тротуара
ул. Быкова д.15,
проведен ремонт
пешеходной дорожки
ул. Быкова, от озера до д.17





Администрация
Колтушского
городского поселения
Всеволожского
муниципального района
Ленинградской области

- проведен ямочный ремонт и ремонт грунтовых дорог на территории поселения;
- все работы по ремонту дорог сопровождались техническим надзором и контролем;
- в течении года были приобретены и установлены искусственные дорожные неровности и дорожные знаки на территории поселения;
- проведены работы по постановке на кадастровый учет автомобильных дорог на территории поселения.



Администрация
Колтушского
городского поселения
Всеволожского
муниципального района
Ленинградской области

В РАМКАХ РАБОТЫ МКУ «АЛЬТЕРНАТИВА» ПО МУНИЦИПАЛЬНОЙ ПРОГРАММЕ «ТЕХНИЧЕСКОЕ СОДЕРЖАНИЕ И ЭКСПЛУАТАЦИЯ ЗДАНИЙ И СООРУЖЕНИЙ, НАХОДЯЩИХСЯ В СОБСТВЕННОСТИ МУНИЦИПАЛЬНОГО ОБРАЗОВАНИЯ»

в части осуществления деятельности по содержанию дорог силами работников учреждения проводились работы по:

- содержанию автомобильных дорог и тротуаров это уборка снега, мусора, посыпка дорог в зимнее время, мойка дорог в весенне-летнее время;
- работы по нанесению дорожной разметки;
- осуществлялись расходы на содержание техники, осуществляющей деятельность в части содержания дорог – это техническое обслуживание и ремонт, закупка топлива, запчастей, обслуживание системы Глонасс.



Администрация
Колтушского
городского поселения
Всеволожского
муниципального района
Ленинградской области

В РАМКАХ МУНИЦИПАЛЬНОЙ ПРОГРАММЫ «УЛУЧШЕНИЕ ЖИЛИЩНЫХ УСЛОВИЙ ГРАЖДАН МУНИЦИПАЛЬНОГО ОБРАЗОВАНИЯ»

Приобретены 3 квартиры
(одна однокомнатная и две
двухкомнатные) для переселения
граждан из аварийного жилого фонда



Администрация
Колтушского
городского поселения
Всеволожского
муниципального района
Ленинградской области

В РАМКАХ МУНИЦИПАЛЬНОЙ ПРОГРАММЫ «ОБЕСПЕЧЕНИЕ УСТОЙЧИВОГО ФУНКЦИОНИРОВАНИЯ, РАЗВИТИЯ ИНЖЕНЕРНОЙ И КОММУНАЛЬНОЙ ИНФРАСТРУКТУРЫ И ПОВЫШЕНИЕ ЭНЕРГОЭФФЕКТИВНОСТИ НА ТЕРРИТОРИИ МУНИЦИПАЛЬНОГО ОБРАЗОВАНИЯ»:

- актуализирована схема водоснабжения, водоотведения, уличного освещения и теплоснабжения муниципального образования;
- разработан топливно-энергетический баланс муниципального образования;
- проведен ремонт, а также обслуживание и содержание нецентрализованных источников водоснабжения (21 общественный колодец);
- проведены работы по санитарно-химическому и микробиологическому анализу воды в общественных колодцах;
- проведены работы по ремонту сетей теплоснабжения двух участков в д.Разметелево;
- проведены ежегодные мероприятия по техническому обслуживанию распределительных газопроводов;
- разработана проектно-сметная документация по газификации здания бани в д. Разметелево;
- проведены мероприятия по содержанию и техническому обслуживанию уличного освещения;
- проведена оплата за электроснабжение уличного освещения;
- реализованы мероприятия по технологическому присоединению к электрическим сетям объектов наружного освещения на территории поселения;
- приобретены светодиодные светильники для проведения энергосберегающих мероприятий;



Администрация
Колтушского
городского поселения
Всеволожского
муниципального района
Ленинградской области

Выполнены работы
по устройству уличного
освещения
д. Разметелево
на ул. Дерibasовская





Администрация
Колтушского
городского поселения
Всеволожского
муниципального района
Ленинградской области

д. Ексолово
(центральная дорога)

д. Орово





Администрация
Колтушского
городского поселения
Всеволожского
муниципального района
Ленинградской области

в п.Воейково
ул.Озерная





Администрация
Колтушского
городского поселения
Всеволожского
муниципального района
Ленинградской области

на детской площадке
в д. Колтуши
и д. Колбино,
ул. Пансионатная, 5Д





Администрация
Колтушского
городского поселения
Всеволожского
муниципального района
Ленинградской области

на детской площадке
в д. Колтуши
и д. Колбино,
ул. Пансионатная, 5Д





Администрация
Колтушского
городского поселения
Всеволожского
муниципального района
Ленинградской области
на спортивной площадке
в д. Мяглово,
ул. Сосновская





Администрация
Колтушского
городского поселения
Всеволожского
муниципального района
Ленинградской области

с. Павлово,
ул. Быкова,
д.13, 23, 25, 25А





Администрация
Колтушского
городского поселения
Всеволожского
муниципального района
Ленинградской области

с. Павлово,
ул. Быкова,
д.13, 23, 25, 25А





Администрация
Колтушского
городского поселения
Всеволожского
муниципального района
Ленинградской области

с. Павлово, ул. Быкова,
д.13, 23, 25, 25А

выполнены ремонтно-
восстановительные работы
на сетях наружного
освещения д. Старая,
пер. Школьный





Администрация
Колтушского
городского поселения
Всеволожского
муниципального района
Ленинградской области

БЛАГОУСТРОЙСТВО

В рамках муниципальной программы по благоустройству территорий проведены работы по:

- ликвидации стихийных (несанкционированных) свалок, в том числе в рамках месячника по благоустройству территорий;
- в течении весенне-летнего периода проводились работы по озеленению территорий: оформление цветочных клумб и покос травы;



Администрация
Колтушского
городского поселения
Всеволожского
муниципального района
Ленинградской области





Администрация
Колтушского
городского поселения
Всеволожского
муниципального района
Ленинградской области





Администрация
Колтушского
городского поселения
Всеволожского
муниципального района
Ленинградской области

БЛАГОУСТРОЙСТВО

- в течении весенне-летнего периода проводились работы по озеленению территорий: оформление цветочных клумб и покос травы;
- проводился комплекс мероприятий по борьбе с борщевиком Сосновского, так же проведена аккарицидная обработка и профилактическая дезинфекция территорий;
- проведены работы по поставке нерудных материалов для детских песочниц;
- выполнено устройство детских площадок в
 - д. Старая ул. Верхняя 12Д;
 - д.Старая Школьный пер.д.22;
 - с.Павлово напротив д.25а;



Администрация
Колтушского
городского поселения
Всеволожского
муниципального района
Ленинградской области

д. Старая
ул. Верхняя 12Д





Администрация
Колтушского
городского поселения
Всеволожского
муниципального района
Ленинградской области

д. Старая
ул. Верхняя 12Д





Администрация
Колтушского
городского поселения
Всеволожского
муниципального района
Ленинградской области

д. Старая
Школьный пер. д. 22





Администрация
Колтушского
городского поселения
Всеволожского
муниципального района
Ленинградской области

д. Старая
Школьный пер. д. 22





Администрация
Колтушского
городского поселения
Всеволожского
муниципального района
Ленинградской области

с.Павлово
напротив д.25а



Выполнено устройство основания (резиновое покрытие) на детской площадке



Администрация
Колтушского
городского поселения
Всеволожского
муниципального района
Ленинградской области

д. Старая
ул. Верхняя д.3 корпус 1



Выполнено устройство основания (резиновое покрытие) на детской площадке



Администрация
Колтушского
городского поселения
Всеволожского
муниципального района
Ленинградской области

д. Старая
ул. Верхняя д.3 корпус 1



Выполнено устройство основания (резиновое покрытие) на детской площадке



Администрация
Колтушского
городского поселения
Всеволожского
муниципального района
Ленинградской области

д. Старая
ул. Верхняя д.5 корпус 2



Выполнено устройство основания (резиновое покрытие) на детской площадке



Администрация
Колтушского
городского поселения
Всеволожского
муниципального района
Ленинградской области

д. Старая
ул. Верхняя д.5 корпус 2





Администрация
Колтушского
городского поселения
Всеволожского
муниципального района
Ленинградской области

БЛАГОУСТРОЙСТВО

- закуплены скамейки для установки на территории поселения;
- в течении года проводился ремонт элементов на детских площадках, их содержание и обслуживание;
- проводились работы по содержанию мусорных контейнерных площадок на территории поселения и их ремонт;
- проведено устройство четырех новых мест (площадок) накопления твердых коммунальных отходов;
- проведено устройство ограждений двух детских площадок по адресу: с.Павлово напротив дома 25а и ул.Верхняя д.12д.



Администрация
Колтушского
городского поселения
Всеволожского
муниципального района
Ленинградской области

БЛАГОУСТРОЙСТВО

В рамках работы муниципального казенного учреждения «Альтернатива» по муниципальной программе «Техническое содержание и эксплуатация зданий и сооружений, находящихся в собственности муниципального образования» в части осуществления деятельности по благоустройству территорий, силами работников учреждения проводились работы по:

- содержанию территорий поселения и детских площадок (обрезка кустов и веток, побелка деревьев, уборка мусора);
- содержанию воинских мест захоронения;
- покосу травы;
- осуществлялись расходы на приобретение основных средств и материальных ценностей и строительных материалов для организации работы в части благоустройства территорий;
- расходы на техническое содержание и обслуживание автотранспорта и технических средств, задействованных в мероприятиях по благоустройству территорий.



Администрация
Колтушского
городского поселения
Всеволожского
муниципального района
Ленинградской области

НАЦИОНАЛЬНАЯ ОБОРОНА, НАЦИОНАЛЬНАЯ БЕЗОПАСНОСТЬ И ПРАВООХРАНИТЕЛЬНАЯ ДЕЯТЕЛЬНОСТЬ

В рамках муниципальной программы
«Обеспечение пожарной безопасности, безопасности людей на водных объектах, участие в профилактике и ликвидации последствий проявлений терроризма и экстремизма в границах муниципального образования» проведены работы:

- по удалению, спилу аварийных деревьев, а также веток и крон деревьев;
- организована работа добровольной народной дружины на территории муниципального образования;
- организована работа Единой диспетчерской службы по диспетчеризации, взаимодействию с УК и ресурсоснабжающими организациями, приему от населения и организаций сообщений о происшествиях и ЧС, несущих угрозу нормальной жизнедеятельности населения;
- проведены работы по техническому обслуживанию и сопровождению программно-аппаратной части сервера видеонаблюдения, размещенного на территории поселения;
- установлена местная система оповещения при ГО и ЧС в д.Канисты;
- организован пожарный водоем в д. Колтуши ул. Парковая д.11;
- разработана проектно-сметная документация на создание сегмента видеонаблюдения.

ОБЩЕГОСУДАРСТВЕННЫЕ РАСХОДЫ



Администрация
Колтушского
городского поселения
Всеволожского
муниципального района
Ленинградской области

В рамках муниципальной программы
«Владение, пользование и распоряжение муниципальным имуществом,
находящимся в собственности муниципального образования»
произведены расходы на:

**мероприятия, связанные с оформлением объектов недвижимости
муниципального образования и постановкой их на кадастровый учет;**

**- в течении года производилась оплата коммунальных услуг и аренды
помещений для имущества казны поселения;**

**проведены расходы на оплату агентского сбора за найм жилых
помещений муниципального жилого фонда;**

**а также оплата взносов за капитальный ремонт жилых помещений
муниципального жилого фонда.**

**проведен ремонт имущества казны (муниципальный жилой фонд) по
адресам:**

ОБЩЕГОСУДАРСТВЕННЫЕ РАСХОДЫ



Администрация
Колтушского
городского поселения
Всеволожского
муниципального района
Ленинградской области

д. Старая, Школьный пер.,
д.22, корп.2, кв.24





Администрация
Колтушского
городского поселения
Всеволожского
муниципального района
Ленинградской области

д. Старая, Школьный пер.,
д.22, корп.2, кв.24





Администрация
Колтушского
городского поселения
Всеволожского
муниципального района
Ленинградской области

д. Старая, Школьный пер.,
д.22, корп.2, кв.24





Администрация
Колтушского
городского поселения
Всеволожского
муниципального района
Ленинградской области

д. Колтуши,
д.4, кв.1, кв.2





Администрация
Колтушского
городского поселения
Всеволожского
муниципального района
Ленинградской области

д. Колтуши,
д.4, кв.1, кв.2





Администрация
Колтушского
городского поселения
Всеволожского
муниципального района
Ленинградской области

д. Колтуши,
д.4, кв.1, кв.2



ОБЩЕГОСУДАРСТВЕННЫЕ РАСХОДЫ



Администрация
Колтушского
городского поселения
Всеволожского
муниципального района
Ленинградской области

В рамках работы МКУ «Альтернатива» по муниципальной программе «Техническое содержание и эксплуатация зданий и сооружений, находящихся в собственности муниципального образования» силами работников благоустройства проведены работы по:

- оплате коммунальных услуг, услуг связи, обслуживанию пожарных систем зданий, находящихся в оперативном управлении учреждения;
- услуг по абонентскому и сервисному обслуживанию информационно-справочных и правовых систем, бухгалтерских программ для ведения учета деятельности учреждения, приобретению лицензионного программного обеспечения и оснащению орг.техникой рабочих мест сотрудников администрации и учреждения;
- содержание и техническое обслуживание автотранспорта, находящегося в оперативном управлении учреждения.



Администрация
Колтушского
городского поселения
Всеволожского
муниципального района
Ленинградской области

СОЦИАЛЬНО-КУЛЬТУРНАЯ СФЕРА

В рамках муниципальной программы
«Развитие и сохранение культуры, спорта и искусства
на территории муниципального образования»:

В ЛЕТНЕЕ ОРГАНИЗОВАНА РАБОТА ГУБЕРНАТОРСКОГО МОЛОДЕЖНОГО ОТРЯДА;

ОРГАНИЗОВАНА РАБОТА 6 ДОСУГОВЫХ ЦЕНТРОВ:

ЦКД «Колтуши»;

ЦКД «Территория творчества»;

ЦКД Воейково,

ЦКД Разметелево;

Досуговый центр «Ритм»;

Молодежный коворкинг центр «МЕСТО».



Администрация
Колтушского
городского поселения
Всеволожского
муниципального района
Ленинградской области

РАБОТА КЛУБНЫХ ФОРМИРОВАНИЙ

- На территории досуговых центров осуществляли деятельность 105 (в 2022 году 99) клубных формирований
- Занималось 3489 (в 2022 году – 3001) человек.
- 71 клубное формирование работает на бесплатной основе, их материально-техническое содержание и оплата труда руководителей осуществляется за счет средств бюджета.
- Направленность: вокальная, театральная, хореографическая, художественная, спортивная, техническая, обучающая, развивающая.
- Два коллектива имеют звания – это детский образцовый хореографический коллектив «Радуга» и народный коллектив Ленинградской области вокально-хоровой ансамбль «Voice».

РАБОТА КЛУБНЫХ ФОРМИРОВАНИЙ



Администрация
Колтушского
городского поселения
Всеволожского
муниципального района
Ленинградской области

Всего за год проведено 1589 (в 2022 году – 1063) массовых мероприятий разной направленности. Наиболее массовыми мероприятиями были:

- Масленица;
- День защитника отечества;
- Международный женский день;
- Мероприятия, посвященные Дню Победы;
- День защиты детей;
- День Молодежи;
- День Физкультурника; День пожилого человека;
- День Матери;
- Летние уличные мероприятия;
- День поселения;
- Новогодние мероприятия.



Администрация
Колтушского
городского поселения
Всеволожского
муниципального района
Ленинградской области

РАБОТА КЛУБНЫХ ФОРМИРОВАНИЙ

На День поселения была организована спартакиада, в которой приняло участие 3 001 человек.

Спортивные состязания приуроченные к Дню поселения:

- Футбол;
- Пляжный волейбол;
- Стритбол;
- Легкоатлетический кросс;
- Настольный теннис;
- Шашки;
- Шахматы;
- Северная ходьба;
- Дартс;
- Прыжки на скакалке;
- Жим штанги;
- Рывок гири;
- Перетягивание каната.



Администрация
Колтушского
городского поселения
Всеволожского
муниципального района
Ленинградской области

ПРИОРИТЕТНЫЕ НАПРАВЛЕНИЯ

1. Держать на контроле вопросы качественного выполнения мероприятий по содержанию автомобильных дорог, безопасности дорожного движения и развитию транспортной инфраструктуры в поселении.
2. Продолжать работу по энергоэффективности и энергосбережению, включающую в себя техническое обслуживание уличного освещения.
3. Особое внимание уделять своевременному спилу и кронированию аварийных деревьев, озеленению территорий, замене старого оборудования на детских площадках.
4. Разработка технической и проектной документации для участия в программе Комфортная городская среда и благоустройство дворовых территорий с учетом мнения и предложений жителей поселения.
5. Выполнять мероприятия по выявлению, а также сохранению и благоустройству парковых зон и зон озеленения.
6. Продолжать работу по проектированию и установке систем наружного видеонаблюдения для общей системы «Безопасный город», а также обеспечения безопасности в населенных пунктах муниципального образования.