



Колтушский Вестник

16+

№ 26 (315) от 14.12.2023 года

Колтушское городское поселение

СОБЛЮДАЙТЕ ОСТОРОЖНОСТЬ ПРИ ВЫХОДЕ НА ЛЁД!

Каждый год на реках, озерах, водохранилищах люди проваливаются под лед, оказываются на оторвавшихся от берега льдинах. В беду попадают и рыбаки, и дети, решившие поиграть на льду, и просто пешеходы, которым захотелось сократить путь, перебежав через замерзшую речку. Если вы все же решились выйти на лед, то необходимо знать, что безопасным для человека может считаться лед толщиной более 7 см. В устьях рек и их притоков, в местах быстрого течения, бьющих ключей, стоков вод и вблизи деревьев и кустов прочность льда всегда ослаблена. Старайтесь избегать таких мест при движении по льду. Если вы провалились на льду реки или озера, нужно широко раскинуть руки по кромкам льда и удержаться от погружения с головой.

Действуйте решительно и не поддавайтесь панике. Стараясь не обламывать кромку, без резких движений нужно выбираться на лед, грудью напозая и поочередно вытаскивая на поверхность ноги. Став очевидцем провала человека под лед, действуйте быстро и решительно, от ваших действий зависит жизнь человека. Лежа на животе приблизьтесь к пострадавшему, но не ближе четырех метров от края пролома, бросьте пострадавшему конец веревки (палки, любого подручного средства, которое можно подать человеку), двигаясь назад, помогайте пострадавшему выбраться на край льда, при удалении от полыньи на безопасное расстояние окажите пострадавшему первую помощь.

Вниманию родителей! Особенно опасен тонкий лед для детей.

Безопасность наших детей в наших руках. Не пожалейте

времени и проведите беседу с детьми. Оказавшись вблизи водоема, дети обязательно вспомнят об опасности, которая может грозить им на льду.

Всеволожское отделение Центра ГИМС предупреждает об опасности выхода на лед.

Будьте внимательны и осторожны! Берегите свои жизни и жизни своих близких!

Всеволожское отделение Государственной инспекции по маломерным судам

УВАЖАЕМЫЕ ЖИТЕЛИ КОЛТУШСКОГО ГОРОДСКОГО ПОСЕЛЕНИЯ!

Во Всеволожском районе, а в частности в Колтушском ГП участились случаи фиктивной и незаконной постановки на миграционный учет иностранных граждан, тем самым лишив ОВМ УМВД России по Всеволожскому району Ленинградской области (миграционный учет) возможности формирования полной, достоверной, оперативной и актуальной информации о перемещении иностранных граждан, необходимой для прогнозирования последствий указанных перемещений, а также для ведения государственного статистического наблюдения в сфере миграции, систематизации сведений об иностранных гражданах, находящихся в Российской Федерации, и о перемещениях иностранных граждан в целях выработки и реализации государственной политики в сфере миграции на территории РФ.

За данное преступление предусмотрена ст. 322.3 УК РФ: **Статья 322.3. Фиктивная постановка на учет иностранного гражданина или лица без гражданства по ме-**

сту пребывания в Российской Федерации

Фиктивная постановка на учет иностранного гражданина или лица без гражданства по месту пребывания в Российской Федерации -

наказывается штрафом в размере от ста тысяч до пятисот тысяч рублей или в размере заработной платы или иного дохода осужденного за период до трех лет, либо принудительными работами на срок до трех лет с лишением права занимать определенные должности или заниматься определенной деятельностью на срок до трех лет или без такового, либо лишением свободы на срок до трех лет с лишением права занимать определенные должности или заниматься определенной деятельностью на срок до трех лет или без такового.

Примечания. 1. Под фиктивной постановкой на учет иностранных граждан или лиц без гражданства по месту пребывания в Российской Федерации понимается постановка их на учет по месту пребывания в Российской Федерации на основании представления заведомо недостоверных (ложных) сведений или документов, либо постановка иностранных граждан или лиц без гражданства на учет по месту пребывания в Российской Федерации в помещении без их намерения фактически проживать (пребывать) в этом помещении или без намерения принимающей стороны предоставить им это помещение для фактического проживания (пребывания), либо постановка иностранных граждан или лиц без гражданства на учет по месту пребывания по адресу организации, в которой они в установленном порядке не осуществляют трудовую или иную не запрещенную законодательством Российской Федерации деятельность.

Администрация Колтушского городского поселения

0+

АДМИНИСТРАЦИЯ КОЛТУШСКОГО ГП
МКУ «КОЛТУШСКАЯ ЦКС»

16 и 17
ДЕКАБРЯ

**НОВОГОДНИЕ УЛИЧНЫЕ
ПРОГРАММЫ ДЛЯ ДЕТЕЙ**

16.12

11:00 - Д. ХАПО-ОЕ,
ПЛОЩАДКА
ВОЗЛЕ Д. 1
14:00 - ПЛОЩАДКА
ПЕРЕД ЦКД
ВОЕЙКОВО

2024
ГОД ДРАКОНА

17.12

11:00 - ПАРКОВКА
ОКОЛО ЛЕДОВОЙ
АРЕНА ЛАДОГА
14:00 - ПЛОЩАДКА
ПЕРЕД ЦКД
РАЗМЕТЕЛЕВО

ВСТРЕЧА С ДЕДОМ МОРОЗОМ И СНЕГУРОЧКОЙ

Колтушское городское поселение
Всеволожского муниципального района
Ленинградской области

АДМИНИСТРАЦИЯ
ПОСТАНОВЛЕНИЕ

05.12.2023 № 1170

г.Колтуши

Об установлении публичного сервитута в отношении земельных участков с кадастровыми номерами 47:09:0104005:1213 и 47:09:0104005:1260

В соответствии с пп.1 п.4 ст.23 Земельного кодекса Российской Федерации, Федеральным законом от 06.10.2003 № 131-ФЗ «Об общих принципах организации местного самоуправления в Российской Федерации», рассмотрев ходатайство об установлении публичного сервитута Товарищества собственников недвижимости «Кюмлено» (ИНН: 7814432490; ОГРН: 1097847058649, адрес: 188865, Ленинградская область, Всеволожский район, Колтушское сельское поселение, д.Кирполье, Швейцарский проезд, стр.23а, пом.20) вх.№ 01-10-6307/23-0-0 от 21.11.2023, схемы расположения границ публичного сервитута,

ПОСТАНОВЛЯЮ:

1. Установить публичный сервитут общей площадью 12198 кв.м. без изъятия земельных участков с целью обеспечения нужд местного населения (для прохода и проезда неограниченного круга лиц) в отношении частей следующих земельных участков:

- части земельного участка с кадастровым номером 47:09:0104005:1213 (категория земель: земли населенных пунктов; вид разрешенного использования: земельные участки, занятые лесами, скверами, парками, внутрипоселковыми дорогами, проездами; площадь: 1811 кв. м.; адрес: Ленинградская область, Всеволожский муниципальный район, Колтушское сельское поселение, д. Кирполье; правообладатель: физическое лицо, вид права: собственность) площадью 1579 кв.м. (приложение 1);

- части земельного участка с кадастровым номером 47:09:0104005:1260 (категория земель: земли населенных пунктов; вид разрешенного использования: земельные участки, занятые лесами, скверами, парками, внутрипоселковыми дорогами, проездами; площадь: 15462 кв. м.; адрес: Ленинградская область, Всеволожский муниципальный район, Колтушское сельское поселение, деревня Кирполье); правообладатель: Общество с ограниченной ответственностью «Муниципальные коммунальные системы», вид права: собственность) площадью 10619 кв.м. (приложение 2).

2. Утвердить границы публичного сервитута согласно приложениям к настоящему постановлению.

3. Установить срок публичного сервитута – бессрочный.

4. Заместителю главы администрации Колтушского городского поселения по общим вопросам Крестьяниновой О.А. опубликовать настоящее постановление в газете «Колтушский вестник» и разместить на официальном сайте Колтушского городского поселения в сети «Интернет».

5. Настоящее постановление вступает в силу после его официального опубликования.

6. Ведущему специалисту Александровой Е.Е.:

- направить настоящее постановление в орган регистрации прав для государственной регистрации публичного сервитута в порядке, установленном Федеральным законом от 13.07.2015 № 218-ФЗ «О государственной регистрации недвижимости»;

- направить настоящее постановление об установлении публичного сервитута правообладателям земельных участков с кадастровыми номерами 47:09:0104005:1213 и 47:09:0104005:1260.

7. Публичный сервитут считается установленным со дня внесения сведений о нем в Единый государственный реестр недвижимости.

8. Контроль за исполнением постановления оставляю за собой.

Временно исполняющий обязанности
главы администрации

А.Ю.Зыбин

Схема расположения границ публичного сервитута
Местоположение: Российская Федерация, Ленинградская область,
Всеволожский муниципальный район, Колтушское городское поселение
деревня Кирполье.
В границах земельного участка
с кадастровым номером: 47:09:0104005:1213

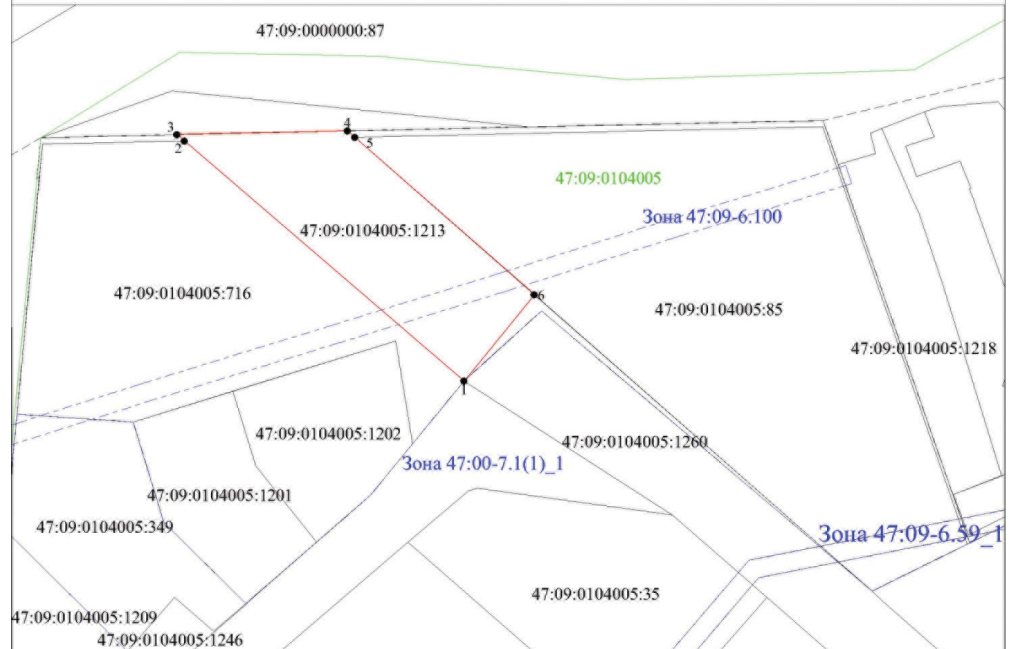
Приложение №1 к постановлению администрации Колтушского городского поселения Всеволожского муниципального района Ленинградской области от _____ № _____

Каталог координат

Система координат МСК 47 зона 2

Площадь публичного сервитута 1579м2

Обозначение характерных точек границы	Координаты, м		
	X	Y	
1	2	3	
1	437223.75	2235663.31	
2	437274.50	2235604.28	
3	437275.87	2235602.69	
4	437276.66	2235638.70	
5	437275.29	2235640.26	
6	437242.00	2235678.14	
1	437223.75	2235663.31	



УСЛОВНЫЕ ОБОЗНАЧЕНИЯ:

Граница земельного участка, установленная в соответствии с федеральным законодательством, включенная в ЕГРН и не изменяемая при проведении кадастровых работ	47:09:0104005	Обозначение кадастрового квартала:
Граница публичного сервитута	47:09:0000000:221	Обозначение кадастрового номера смежного земельного участка
Характерные точки границы публичного сервитута	1,2,3.....n	Надпись номеров характерных точек земельного участка
Границы кадастрового квартала		Границы территориальных зон

Схема расположения границ публичного сервитута
Местоположение: Российская Федерация, Ленинградская область,
Всеволожский муниципальный район, Колтушское городское поселение,
деревня Кирполье.
В границах земельного участка
с кадастровым номером: 47:09:0104005:1260

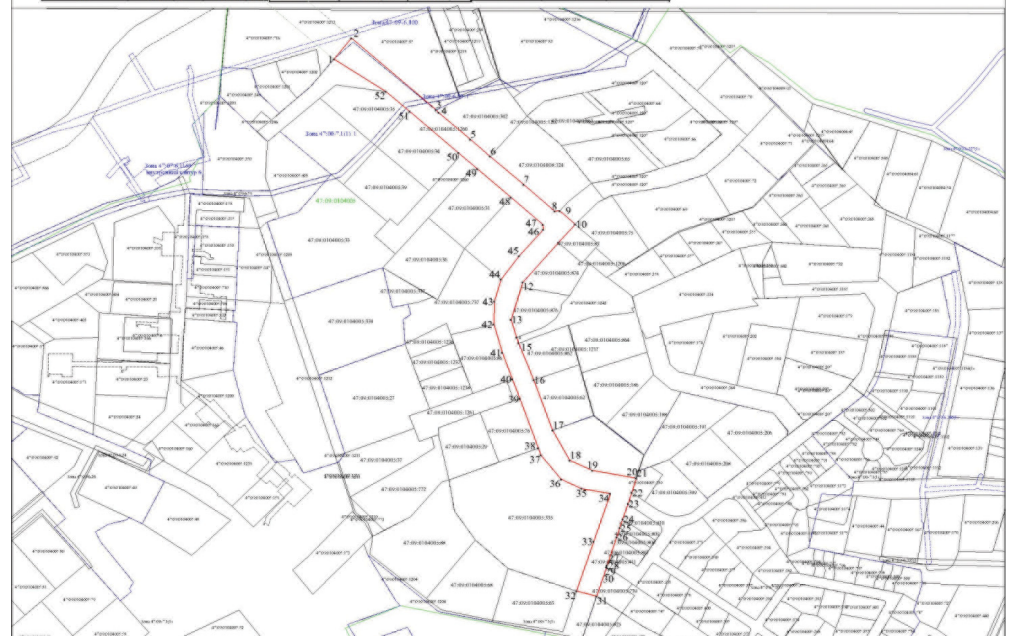
Приложение № 2 к постановлению администрации Колтушского городского поселения Всеволожского муниципального района Ленинградской области от _____ № _____

Каталог координат

Система координат МСК 47 зона2

Площадь публичного сервитута 10619м2

Обозначение характерных точек границы	Координаты, м			Обозначение характерных точек границы	Координаты, м			
	X	Y			X	Y		
1	2	3		1	2	3		
1	497223.75	2235989.21	39	498855.00	2235881.65	37	49878.28	2235881.12
2	497242.00	2235978.14	20	498858.20	2235918.40	38	49884.31	2235881.81
3	497193.33	2235749.47	21	498861.12	2235948.57	39	49892.59	2235882.28
4	497171.14	2235781.47	22	498865.09	2235914.78	40	49884.52	2235884.08
5	497155.85	2235718.45	23	498855.85	2235911.58	41	49887.72	2235885.53
6	497138.89	2235765.36	24	498822.51	2235907.20	42	49892.42	2235788.22
7	497114.29	2235823.21	25	498814.93	2235904.73	43	49712.44	2235798.78
8	497094.84	2235898.38	26	498808.84	2235892.97	44	49701.48	2235889.27
9	497081.24	2235884.09	27	498782.44	2235884.09	45	49701.89	2235889.78
10	497078.77	2235887.21	28	498782.63	2235889.82	46	49707.87	2235890.01
11	497061.89	2235882.25	29	498780.28	2235883.24	47	49709.32	2235889.79
12	497028.12	2235862.77	30	498780.49	2235881.48	48	49703.81	2235882.72
13	496994.59	2235812.78	31	498755.09	2235881.14	49	49712.85	2235784.43
14	496981.01	2235817.47	32	498758.72	2235888.26	50	497142.10	2235788.36
15	496974.00	2235819.25	33	498803.00	2235882.75	51	49717.87	2235727.28
16	496984.89	2235812.16	34	498844.89	2235886.88	52	49718.44	2235727.28
17	496894.78	2235848.08	35	498849.11	2235872.52	1	49723.75	2235889.31
18	496873.88	2235860.40	36	49887.31	2235851.22	-	-	-



УСЛОВНЫЕ ОБОЗНАЧЕНИЯ:

Граница земельного участка, установленная в соответствии с федеральным законодательством, включенная в ЕГРН и не изменяемая при проведении кадастровых работ	47:09:0104005	Обозначение кадастрового квартала:
Граница публичного сервитута	47:09:0000000:221	Обозначение кадастрового номера смежного земельного участка
Характерные точки границы публичного сервитута	1,2,3.....n	Надпись номеров характерных точек земельного участка
Границы кадастрового квартала		Границы территориальных зон

Колтушское городское поселение
Всеволожского муниципального района
Ленинградской области

АДМИНИСТРАЦИЯ
ПОСТАНОВЛЕНИЕ

11.12.2023 № 1191

г.Колтуши

Об утверждении порядка разработки и утверждения бюджетного прогноза на долгосрочный период Колтушского городского поселения Всеволожского муниципального района Ленинградской области

В соответствии со статьей 170.1 Бюджетного кодекса Российской Федерации, Федеральным законом от 28.06.2014 № 172-ФЗ «О стратегическом планировании в Российской Федерации», Федеральным законом от 06.10.2003 № 131-ФЗ «Об общих принципах организации местного самоуправления в Российской Федерации», постановлением Правительства Российской Федерации от 25.06.2015 № 631 «О порядке государственной регистрации документов стратегического планирования и ведения Федерального государственного реестра документов стратегического планирования»

ПОСТАНОВЛЯЮ:

1. Утвердить Порядок разработки и утверждения бюджетного прогноза на долгосрочный период Колтушского городского поселения Всеволожского муниципального района Ленинградской области согласно Приложению к настоящему постановлению.

2. Постановление от 02.08.2022 № 664 «Об утверждении порядка разработки и утверждения бюджетного прогноза на долгосрочный период муниципального образования Колтушское сельское поселение Всеволожского муниципального района Ленинградской области» признать утратившим силу с 01.01.2024.

3. Настоящее постановление вступает в силу с момента принятия и применяется к правоотношениям, возникшим при исполнении бюджета Колтушского городского поселения Всеволожского муниципального района Ленинградской области начиная с бюджета на 2024 год и на плановый период 2025 и 2026 годов.

4. Опубликовать постановление в газете «Колтушский вестник» и разместить на официальном сайте Колтушского ГП.

5. Контроль за исполнением постановления возложить на заместителя главы администрации по финансам, экономике, тарифам и ценообразованию Норкко О.А.

Временно исполняющий обязанности
главы администрации

А.Ю.Зыбин

Приложение
к постановлению администрации
Колтушского городского поселения
от 11.12.2023 № 1191

Порядок разработки и утверждения бюджетного прогноза на долгосрочный период Колтушского городского поселения Всеволожского муниципального района Ленинградской области

1. Настоящий Порядок определяет сроки разработки и утверждения, период действия, состав и содержание бюджетного прогноза Колтушского городского поселения Всеволожского муниципального района Ленинградской области (далее – поселение) на долгосрочный период (далее – бюджетный прогноз).

2. Под бюджетным прогнозом понимается документ, содержащий прогноз основных характеристик бюджета поселения, показатели финансового обеспечения муниципальных программ на период их действия, иные показатели, характеризующие бюджет поселения, а также содержащий основные подходы к формированию бюджетной политики на долгосрочный период.

Бюджетный прогноз разрабатывается в случае, если совет депутатов Колтушского городского поселения Всеволожского муниципального района Ленинградской области принял решение о его формировании в соответствии с требованиями Бюджетного кодекса Российской Федерации и настоящего порядка.

Бюджетный прогноз разрабатывается каждые три года на шесть лет на основе прогноза социально-экономического развития поселения (далее – прогноз социально-экономического развития) на соответствующий период.

Бюджетный прогноз может быть изменен с учетом изменения прогноза социально-экономического развития на соответствующий период и принятого решения совета депутатов Колтушского городского поселения Всеволожского муниципального района Ленинградской области о бюджете на очередной финансовый год и на плановый период без продления периода его действия.

3. Разработка бюджетного прогноза (проекта, проекта изменений бюджетного прогноза) осуществляется администрацией Колтушского городского поселения Всеволожского муниципального района Ленинградской области в случае, если представительный орган муниципального образования принял решение о его формировании.

4. Проект бюджетного прогноза (проект изменений бюджетного прогноза), за исключением показателей финансового обеспечения муниципальных программ поселения, направляется в совет депутатов Колтушского городского поселения Всеволожского муниципального района Ленинградской области одновременно с проектом решения о бюджете на очередной финансовый год и на плановый период.

5. Бюджетный прогноз (изменения бюджетного прогноза) утверждается постановлением администрации в срок, не превышающий двух месяцев со дня официального опубликования решения о бюджете поселения на очередной финансовый год и на плановый период.

6. Бюджетный прогноз состоит из текстовой части и приложений.

7. Текстовая часть бюджетного прогноза включает следующие основные разделы:

1) основные подходы к формированию бюджетного прогноза, цели и задачи долгосрочной бюджетной политики;

2) прогноз основных характеристик бюджета поселения, который содержит показатели доходов, расходов, дефицита (профицита) бюджета, муниципального долга по форме, согласно приложению 1 к настоящему Порядку;

3) показатели финансового обеспечения муниципальных программ поселения на период их действия по форме согласно приложению 2

к настоящему Порядку.

Бюджетный прогноз может включать в себя другие разделы, необходимые для определения основных подходов к формированию бюджетной политики в долгосрочном периоде.

Показатель прогнозируемого общего объема доходов бюджета поселения включает налоговые и неналоговые доходы бюджета, дотации, предоставляемые из бюджета Ленинградской области и бюджета Всеволожского муниципального района Ленинградской области.

Показатель прогнозируемого общего объема расходов бюджета поселения включает расходы по обслуживанию муниципального долга.

Показатель прогнозируемого общего объема расходов бюджета поселения, показатели прогнозируемого финансового обеспечения реализации муниципальных программ не включают средства, предоставляемые из других бюджетов бюджетной системы Российской Федерации в виде субвенций, субсидий и иных межбюджетных трансфертов.

Прогнозируемый общий объем дефицита (профицита) бюджета рассчитывается как разница между общими объемами доходов и расходов бюджета поселения.

8. Приложения к тексту бюджетного прогноза содержат:

1) прогноз основных характеристик бюджета поселения (по форме согласно приложению 1 к настоящему Порядку);

2) показатели финансового обеспечения муниципальных программ поселения (по форме согласно приложению 2 к настоящему Порядку).

Форма, утвержденная приложением 1 к настоящему Порядку, при необходимости может быть дополнена иными показателями, характеризующими параметры бюджета поселения.

Приложение 1
к Порядку разработки и утверждения
бюджетного прогноза на долгосрочный
период Колтушского городского
поселения Всеволожского муниципального
района Ленинградской области

Прогноз основных характеристик
бюджета Колтушского городского
поселения Всеволожского муниципального
района Ленинградской области на период

(тыс.рублей)

	Наименование показателя	Очередной год (n)	Первый год планового периода (n)	Второй год планового периода (n)			
					n+3	n+4	n+5
1.	Доходы бюджета - всего						
	в том числе:						
1.1.	- налоговые доходы						
1.2.	- неналоговые доходы						
1.3.	- безвозмездные поступления (дотации)						
2.	Расходы бюджета - всего						
3.	Дефицит (профицит) бюджета						
4.	Объем муниципального долга на 1 января соответствующего финансового года						

5.	Объем муниципальных заимствований в соответствующем финансовом году						
6.	Объем средств, направляемых в соответствующем финансовом году на погашение суммы основного долга по муниципальным заимствованиям						
7.	Объем расходов на обслуживание муниципального долга						

Приложение 2

к Порядку разработки и утверждения бюджетного прогноза на долгосрочный период Колтушского городского поселения Всеволожского муниципального района Ленинградской области

Показатели финансового обеспечения муниципальных программ Колтушского городского поселения Всеволожского муниципального района Ленинградской области на период их действия
(тыс.рублей)

N п/п	Наименование показателя	Очередной год (n)	Первый год планового периода (n)<*>	Второй год планового периода (n)<*>	n+3	n+4	n+5
1.	Расходы бюджета - всего						
	в том числе:						
1.1.	Расходы на реализацию муниципальных программ - всего						
	в том числе:						
1.1.1.	- муниципальная программа 1 <*>						
1.1.2.	- муниципальная программа 2 <*>						
1.1.n.	...						
1.2.	Непрограммные направления расходов бюджета						

<*> финансовое обеспечение муниципальных программ осуществляется без учета субсидий, субвенций и иных межбюджетных трансфертов, имеющих целевое финансирование.

<*>> Заполнение граф осуществляется с учетом периода действия муниципальных программ.

УВАЖАЕМЫЕ ЖИТЕЛИ И ГОСТИ ПОСЕЛЕНИЯ!

Скажи нет алкоголю за рулем!

Каждый год пьяные водители губят сотни человеческих жизней или погибают сами в ре-

зультате употребления алкогольных напитков и последующего вождения автомобиля. Несмотря на ужесточение административного и уголовного законодательства победить пьянство на дорогах не удалось. Причин этому множество и прежде всего на низком уровне находится культура употребления алкогольных напитков. Самые страшные аварии с многочисленными человеческими жертвами происходят именно по вине нетрезвых водителей, употреблявших алкогольные напитки.

Снижение внимания.

Алкоголь активно воздействует на головной мозг человека даже в небольших количествах. После попадания в организм он очень быстро проникает в кровь. Спиртные напитки снижают внимание человека в значительной степени. Его могут отвлекать от управления автомобилем даже незначительные на первый взгляд раздражители.

Снижения внимания водителя в процессе управления машиной приводит к ДТП или наезду на пешехода. Управляющий автомобилем человек в зависимости от степени опьянения просто не может отдавать отчет своим действиям. Для того чтобы случилась беда иногда достаточно отвлечься водителю на секунду.

Снижение остроты зрения.

Пьяные водители очень часто жалуются на проблемы со зрением после употребления спиртных напитков. Алкоголь отрицательным образом действует на органы зрения человека. Может вызывать галлюцинации, ухудшать видимость различных объектов, дорожных знаков, разметки и сигналов светофора. Очень часто видимые предметы пьяным водителям дwoятся и троются. Управлять машиной в этом случае невозможно. Особенно опасно управление транспортом в состоянии алкогольного опьянения в вечерние и ночные часы. Снижение остроты зрения усугубляется погодными условиями. Зачастую пьяный и ослепленный водитель дезориентируется в пространстве и может выехать на полосу встречного движения.

Превышение скоростного режима.

Пьяный водитель не может трезво оценивать свои возможности по управлению машиной в текущей ситуации. Очень часто степень опьянения бывает столь большой, что водители не могут контролировать скорость движения машины. После употребления спиртных напитков за руль садиться категорически нельзя.

Самоуверенность.

Практически все водители, находящиеся за рулем в нетрезвом виде склонны переоценивать свои навыки вождения. Они не могут трезво оценивать окружающую действительность и бравируют своим состоянием. Пьяный водитель считает в полной мере, что способен контролировать и отдавать отчет своим действиям, но на самом деле он глубоко ошибается.

Именно самоуверенность в своих силах толкает его на значительное превышение скоростного режима. Он неспособен адекватно оценить текущую дорожную обстановку и поэтому совершает одну ошибку за другой.

Смерть.

Очень часто гибель пьяного водителя закономерный итог его безответственного поведения

на дороге. Алкоголь снимает все ограничения, связанные с вождением автомобиля. Водитель, сам того не замечая, начинает нарушать все правила дорожного движения.

Самые страшные дорожные аварии происходят именно по вине пьяного водителя. Он словно камикадзе несётся навстречу старухе с косой на плече. Алкоголь и вождение автомобиля адская смесь, закономерный итог которой гибель человека или нескольких человек. Пьяный водитель не способен отдавать отчет своим действиям.

Пьяный за рулем способен причинить вред не только себе, но и окружающим его людям. Зачастую в аварии гибнет не только виновник ДТП, но и не в чём не виновные люди. Алкоголь и вождение автомобиля несовместимы в любом виде.

АДМИНИСТРАЦИЯ КОЛТУШСКОГО ГОРОДСКОГО ПОСЕЛЕНИЯ

УВАЖАЕМЫЕ ЖИТЕЛИ ПОСЕЛЕНИЯ

В связи с нарастанием угроз совершения на территории Российской Федерации диверсионно-террористических актов администрация муниципального образования Всеволожский муниципальный район Ленинградской области рекомендует незамедлительно организовать и осуществить проверки состояния физической защиты объектов торговли, общественного питания и бытового обслуживания, включающих организацию:

- регулярного проведения проверок исправности установленных на объектах инженерно-технических средств, в том числе систем охраны, передачи тревожных сообщений, контроля и управления доступом, эвакуации, а также дооснащения объектов в соответствии с предъявляемыми требованиями к антитеррористической защищенности;

- проведения актуализации схем оповещения, планов эвакуации, алгоритмов действий персонала, работников, обеспечивающих охрану объектов при совершении (угрозе совершения) преступлений террористической направленности;
- проведения тренировок, занятий и инструктажей по отработке алгоритмов действий персонала, работников, обеспечивающих охрану объектов, при совершении (угрозе совершения) преступлений террористической направленности.

Администрацией муниципального образования будет осуществляться мониторинг соблюдения организациями торговли, общественного питания и бытового обслуживания требований безопасности:

- проверка соблюдения требований безопасности, в том числе функционирование действующих систем безопасности, с целью создания необходимых условий по предупреждению чрезвычайных ситуаций, актов терроризма, а также иных противоправных деяний.

- при необходимости принятие дополнительных мер по обеспечению безопасности, прежде всего критически важной инфраструктуры, которая необходима для стабильного функционирования организации.

Администрация Колтушского городского поселения