



Колтушский Вестник

№21 (143) от 28.09.2017 года

МО Колтушское СП

16+

ВETERАНСКИЙ ДЕСАНТ

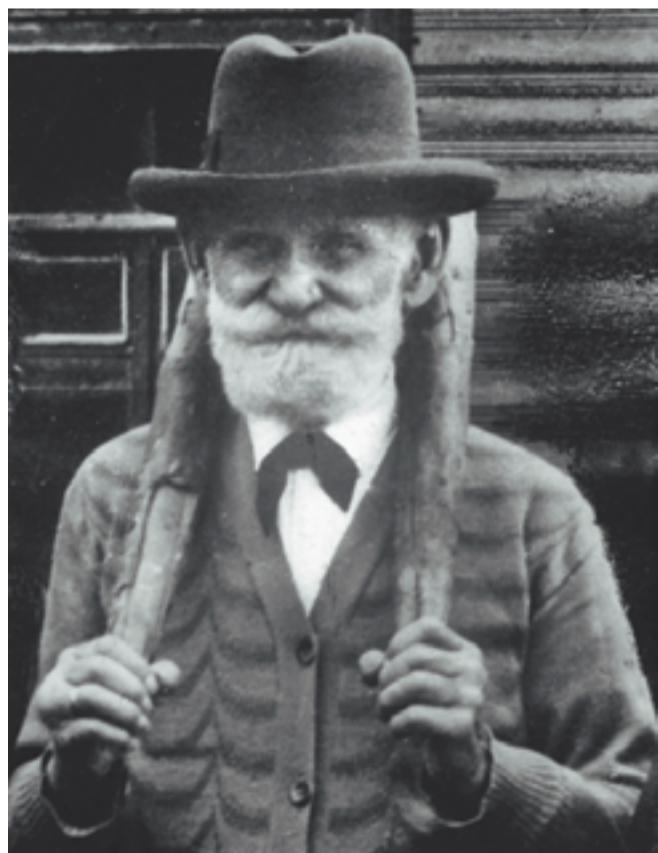
Накануне Дня пожилого человека группа колтушских ветеранов посетила скит святого апостола Андрея Первозванного на Агафоновом лугу близ Коркинского озера. Поездка стала подарком колтушанам «третьего возраста» от администрации и совета депутатов поселения.

Скит св. ап. Андрея Первозванного – первый, основанный Александром-Невской лаврой после 1917 года. Агафонов луг, как место строительства скита, выбран не случайно. Однако даже в нашем поселении немногие жители знают об исторической и духовной важности этого места. Здесь пролегал в старину сухопутный путь из Скандинавии в Византийскую империю, и существует предание, что именно по этому лугу проехал апостол Андрей Первозванный, направляясь в Рим. Видел Агафонов луг и разгромившие шведов войска святого князя Александра Невского, и новгородские дружины, и войска Петра I, освобождавшие приневские земли от столетнего шведского ига. В годы Великой Отечественной войны через Агафонов луг шли солдаты, чтобы сражаться на легендарном Невском пятачке...

Продолжение на стр.3.



ВОЗРОЖДЕНИЕ ТРАДИЦИИ



История городошной русской традиционной спортивной игры насчитывает несколько столетий. Игра заключается в выбивании палками с установленных расстояний из размеченного квадрата, так называемого «города», пяти чурок цилиндрической формы. При этом чурки укладываются в форме разнообразных фигур. Основная задача - потратить на выбивание установленных пятнадцати фигур минимальное число бросков.

Как известно, великий колтушанин, академик Иван Петрович Павлов был азартным игроком в городки. Увлёкся Иван Петрович этим видом спорта еще в детстве, в родной Рязани. Став учёным мирового уровня, Павлов сохранил пристрастие к городошному спорту. Павлов организовывал среди своих сотрудников и жителей Колтушей целые матчи, которые продолжались в течение всего лета. Обычно в игре участвовали две постоянные группы: одна состояла из людей старшего поколения, другая – младшего. Смотреть на соревнования собиралась вся округа. Интересно отметить, что Иван Петрович Павлов был левшой, однако, он

отлично разработал и правую руку и играл ею, писал и даже делал операции. В музее академика Павлова в Колтушах можно увидеть не только сделанные в Колтушах в 20-е и 30-е годы XX века многочисленные фотографии, на которых серебробородый ученый замахивается битой и бросает её в цель, но и сами городошные чурки и биты Павлова.

Уже несколько десятков лет Федерация России по городошному спорту проводит в Санкт-Петербурге турнир на «Кубок имени академика И. П. Павлова». В 2013 году на этом турнире присутствовала, тогда еще в роли зрителей, группа колтушан, мечтавшая возродить городошный спорт в Колтушах. Сегодня эта мечта реализуется колтушской молодежью, объединившейся в Молодежный совет при администрации МО Колтушское СП.

Администрация МО Колтушское СП
МКУ "Колтушская ЦКС"

1 октября 12.00

ПРАЗДНИЧНЫЙ КОНЦЕРТ,
посвященный
Дню пожилого человека

место проведения: село Павлово, ул. Быкова д. 36 зал института физиологии им. академика И.П.Павлова

вход свободный

КОЛТУШИ
СУББОТНИК
30 сентября
12:00

место уборки:
территория, прилегающая к
Институту физиологии
им.И.П.Павлова

место сбора:
у I корпуса Института
физиологии

СМУИС ИФ РАН

30 сентября играем в
12:00 **ГОРОДКИ**

общий сбор у первого корпуса
Института физиологии
им. Академика И. П. Павлова

← **ДЛЯ ВСЕХ**
участников
субботника

Молодежный совет
при администрации
МО Колтушское СП

РОССИЙСКАЯ ФЕДЕРАЦИЯ
Ленинградская область
Муниципальное образование
Колтушское сельское поселение
Всеволожского муниципального района

**АДМИНИСТРАЦИЯ
ПОСТАНОВЛЕНИЕ**

20.09.2017 № 297

дер. Колтуши

О наименовании элемента улично-дорожной сети в п.Воейково муниципального образования Колтушское сельское поселение Всеволожского муниципального района Ленинградской области.

В целях упорядочения адресов объектов недвижимого имущества, расположенных на территории муниципального образования Колтушское сельское поселение Всеволожского муниципального района Ленинградской области, на основании Федерального закона №131-ФЗ от 06.10.2003г. «Об общих принципах организации местного самоуправления в Российской Федерации»,

ПОСТАНОВЛЯЮ:

1. В соответствии с приложением к постановлению, утвердить наименование элемента улично-дорожной сети в п.Воейково муниципального образования Колтушское сельское поселение Всеволожского муниципального района Ленинградской области: улица Озерная.
2. Ведущему специалисту по благоустройству и муниципальному земельному контролю А.Г.Ширяеву внести соответствующие изменения в учетную документацию МО Колтушское СП и в Федеральную информационную адресную систему.
3. Главному специалисту по делопроизводству администрации МО Колтушское СП Крестьяниновой О.А. опубликовать настоящее постановление в газете «Колтушский вестник» и разместить на официальном сайте МО Колтушское СП в сети «Интернет».
4. Контроль за исполнением постановления оставляю за собой.

**Временно исполняющий обязанности
главы администрации
Р.А.Слинчак**

Приложение
к постановлению администрации
МО Колтушское СП
от 20.09.17 № 297

22.09.2017 № 307

дер. Колтуши

О пробном протапливании и переходе на периодическое и регулярное протапливание в осенне-зимнем периоде 2017-2018г.г.

Во исполнение постановления Правительства Ленинградской области от 19.06.2008г № 177 «Об утверждении Правил подготовки и проведения отопительного сезона в Ленинградской области», в соответствии с Федеральным законом от 6 октября 2003 г. N 131-ФЗ «Об общих принципах организации местного самоуправления в Российской Федерации», пунктами 1.1 и 1.8 распоряжения Правительства Ленинградской области от 06.05.2010 года № 211-р «О задачах по подготовке объектов жилищно-коммунального хозяйства Ленинградской области к осенне-зимнему периоду», с учетом изменений, внесенных постановлением Правительства Российской Федерации от 25.12.2015 года №1434 и п.5 Правил предоставления коммунальных услуг собственникам и нанимателям помещений в многоквартирных домах и жилых домов, утвержденных постановлением Правительства Российской Федерации от 06.05.2011 года №354, предоставляющих органам местного самоуправления самостоятельно принимать решение о сроках начала отопительного периода вне зависимости от показателя среднесуточной температуры наружного воздуха, а также в связи с прогнозируемым понижением температуры наружного воздуха,

ПОСТАНОВЛЯЮ:

1. Энергоснабжающим предприятиям и организациям, обеспечивающим тепловой энергией объекты, расположенным на территории муниципального образования Колтушское сельское поселение Всеволожского муниципального района Ленинградской области:
 - 1.1. С 21 сентября 2017 года провести опробование систем теплоснабжения в течение 72 часов, при этом должна обеспечиваться работа источников теплоснабжения по рабочей схеме с расчетным расходом и параметрами теплоносителя и полностью включенными отопительными системами зданий.
 - 1.2. По окончании пробного протапливания исполнитель коммунальных услуг (потребители) составляют с теплоснабжающей организацией двухсторонние акты с указанием адресов зданий, прошедших пробное протапливание, и составлением перечня выявленных недостатков.
 - 1.3. При установившихся пониженных среднесуточных температурах наружного воздуха и других неблагоприятных погодных факторах перейти к периодическому протапливанию.
 - 1.4. При понижении среднесуточной температуры наружного воздуха до +8 градусов и ниже в течении пяти суток, письменно уведомить администрацию МО Колтушское СП о переходе к регулярному отоплению, соблюдая следующую очередность подключения потребителей:
 - детские, лечебные и школьные учреждения;
 - жилые здания;
 - другие потребители;
 - 1.5. Письменно уведомить администрацию, в течение 3(трех) дней с момента перехода с периодического протапливания на регулярное.
2. Во время прохождения отопительного сезона теплоснабжающие организации обязаны:
 - 2.1. В течение месяца после начала регулярного отопления произвести окончательную регулировку тепловых сетей и вводов в здания;
 - 2.2. Обеспечивать потребителям расчетные гидравлические и температурные параметры. Плановые отклонения от расчетного температурного графика работы источника теплоснабжения допускаются по согласованию с органами местного самоуправления;
 - 2.3. При внеплановых ограничениях или прекращении подачи тепла или ухудшении качества горячей воды незамедлительно оповещать администрацию, дежурные службы исполнителей коммунальных услуг с указанием причин, принимаемых мер и сроков устранения;
 - 2.4. Обеспечивать выезд своих представителей при аварийных ситуациях на источниках теплоснабжения и инженерных сетях в сроки, определенные инструкциями о порядке ликвидации аварийных ситуаций в системах электро- и теплоснабжения, с учетом взаимодействия тепло-, электро-, топливо- и водоснабжающих организаций, исполнителей коммунальных услуг (потребителей) и других служб;
 - 2.5. Производить работы по ликвидации повреждений и дефектов на трубопроводах тепловых сетей в сроки, установленные Правилами подготовки и проведения отопительного сезона в Ленинградской области. В необходимых случаях работы производить по программе и графику производства работ, разработанными организацией и согласованными с администрацией;
 - 2.6. Осуществлять контроль за техническим состоянием инженерных сетей и оборудования, находящихся на балансе организации.
3. Во время прохождения отопительного сезона исполнители коммунальных услуг обязаны:
 - 3.1. В течение месяца после начала регулярного отопления произвести окончательную регулировку внутридомовых систем.
 - 3.2. Организовывать прием претензий от населения и принимать меры по выявлению и устранению причин претензий.
 - 3.3. Выполнять оперативные указания энергоснабжающих организаций в отношении режимов энергопотребления.
 - 3.4. Не допускать самовольных (без разрешения теплоснабжающей организации) врезок, снятий или рассверловок диафрагм и сопел, слива воды через стояки и т.д.
 - 3.5. Обеспечивать равномерный прогрев всех нагревательных приборов.
 - 3.6. Принимать незамедлительные меры по локализации и ликвидации технологических нарушений на инженерных сетях, находящихся на балансе организации, и осуществлять устранение аварий и дефектов в системах инженерного обеспечения жилых зданий и объектов социальной сферы в нормативные сроки согласно правилам подготовки и проведения отопительного сезона в Ленинградской области.
 - 3.7. Оповещать потребителей о причинах и длительности ограничения или отключения теплоснабжения через средства массовой информации и объявления на подъездах домов.
 - 3.8. Систематически контролировать плотность кранов горячей и холодной воды, а также принимать меры по выявлению и ликвидации утечек и дефектов.
 - 3.9. При авариях на внешних тепловых сетях или источниках теплоснабжения, связанных с отключением теплоснабжения или прекращением циркуляции сетевой воды, обеспечивать надежное опорожнение внутридомовых систем отопления, горячего и холодного водоснабжения, а также запуск их в работу после ликвидации дефектов для предотвращения их замораживания при отрицательных температурах наружного воздуха.



РОССИЙСКАЯ ФЕДЕРАЦИЯ
Ленинградская область
Муниципальное образование
Колтушское сельское поселение
Всеволожского муниципального района
**АДМИНИСТРАЦИЯ
ПОСТАНОВЛЕНИЕ**

Решение о необходимости дренирования водяных систем должен принимать исполнитель коммунальных услуг (потребитель) с предварительным уведомлением тепло-снабжающей организации и по согласованию с администрацией муниципального образования. Допускаемая длительность отключения водяных систем без дренирования в зависимости от аккумулирующей способности и конструкции отапливаемых зданий должна быть определена инструкцией по эксплуатации с учетом местных условий.

3.10. Обеспечивать выезд своих представителей при аварийных ситуациях на подведомственные объекты или объекты, попадающие в зону отключения при технологических нарушениях, в сроки, определенные инструкциями о порядке ликвидации аварийных ситуаций в системах электро- и теплоснабжения, с учетом взаимодействия ресурсоснабжающих организаций, исполнителей коммунальных услуг, ремонтно-строительных, транспортных организаций и других служб.

4. Постановление вступает в силу после его официального опубликования.

5. Опубликовать настоящее постановление в газете «Колтушский вестник», разместить на официальном сайте МО Колтушское СП.

6. Контроль за исполнением настоящего постановления оставляю за собой.

**Временно исполняющий обязанности
главы администрации
Р.А.Слинчак**

КОМИТЕТ ПО СОЦИАЛЬНЫМ ВОПРОСАМ
АДМИНИСТРАЦИИ
МУНИЦИПАЛЬНОГО ОБРАЗОВАНИЯ
«ВСЕВОЛОЖСКИЙ МУНИЦИПАЛЬНЫЙ РАЙОН»
ЛЕНИНГРАДСКОЙ ОБЛАСТИ
ИНФОРМИРУЕТ

Граждане пожилого возраста и инвалиды, нуждающиеся в постоянной или временной посторонней помощи в связи с частичной утратой возможности самостоятельно удовлетворять свои основные жизненные потребности вследствие ограничения способности к самообслуживанию и (или) передвижению, имеют право на социальное обслуживание.

На территории Всеволожского муниципального района функционируют учреждения социального обслуживания населения. В своей структуре учреждения имеют отделения социальной помощи на дому.

С учетом индивидуальных потребностей получателям социальных услуг предоставляются следующие социальные услуги:

- покупка (оплата) за счет средств получателя социальных услуг и доставка на дом продуктов питания и иных потребительских товаров для улучшения условий жизнедеятельности получателя социальных услуг;
- помощь в приеме пищи (кормление);
- помощь в приготовлении пищи;
- оплата за счет средств получателя социальных услуг жилищно-коммунальных услуг и услуг связи;
- препровождение получателей социальных услуг от места жительства до государственных (иных) учреждений и обратно до места жительства получателя социальной услуги;
- предоставление гигиенических услуг лицам, не способным по состоянию здоровья самостоятельно выполнять их;
- уборка жилых помещений;
- измерение температуры тела, артериального давления, контроль за приемом лекарственных препаратов и др.
- оказание помощи в оформлении и(или) восстановлении документов получателей социальных услуг;
- оказание помощи в получении юридических услуг (в

том числе бесплатно) и др.

Подать заявление и получить дополнительную консультацию можно в комитете по адресу:

г. Всеволожск, Всеволожский пр., 1, кабинет 12, тел. 8-81370-24-237.

График приема граждан с 9.00 до 16.00 – понедельник, вторник, четверг и пятница, обед с 13.00 до 14.00. Среда не приемный день.

Правовой марафон ко Дню пожилого человека

В октябре Уполномоченный по правам человека в Ленинградской области Сергей Шабанов примет участие в федеральном социально-просветительском проекте «Правовой марафон для пенсионеров», приуроченном ко Дню пожилого человека. Проект инициирован Уполномоченным по правам человека в Российской Федерации. Сергей Шабанов проведет несколько тематических мероприятий. Первое из них пройдет 5 октября в городе Всеволожск, где с 11.00 до 14.00 в здании местной общественной организации «Диалог поколений» (Всеволожский пр., д.72) состоится встреча с представителями «третьего возраста» в целях повышения их правовой грамотности. Особое внимание Уполномоченный уделит вопросам оказания бесплатной юридической помощи, профилактике мошеннических действий в отношении пенсионеров, медицинского и пенсионного обеспечения, получения компенсации за ЖКУ, присвоения звания «Ветеран труда Ленинградской области», и др. Сразу после этого Уполномоченный проведет личный прием граждан. В рамках проекта адвокаты Адвокатской палаты Ленинградской области 16 октября с 10.00 до 16.00 окажут абсолютно всем обратившимся пожилым гражданам бесплатную юридическую помощь в виде консультаций.

<http://www.vsevreg.ru/>

«Ветеранский десант» Начало на стр.1

Прошло их на Невскую Дубровку по этой дороге, названной в народе «дорогой смерти», более 250 тысяч, в живых остался только каждый пятый.

Первым скитостроителем стал инженер завода «Русский двигатель» Владимир Михайлович Елгин (впоследствии - монах Серафим). В июне 1996 года Владимир Михайлович отправился к митрополиту Санкт-Петербургскому и Ладожскому Иоанну (Снычёву) за благословением на установку на Агафоновом лугу близ деревни Коркино Колтушского поселения поклонного креста. Митрополит Иоанн утвердил проект часовни на Агафоновом

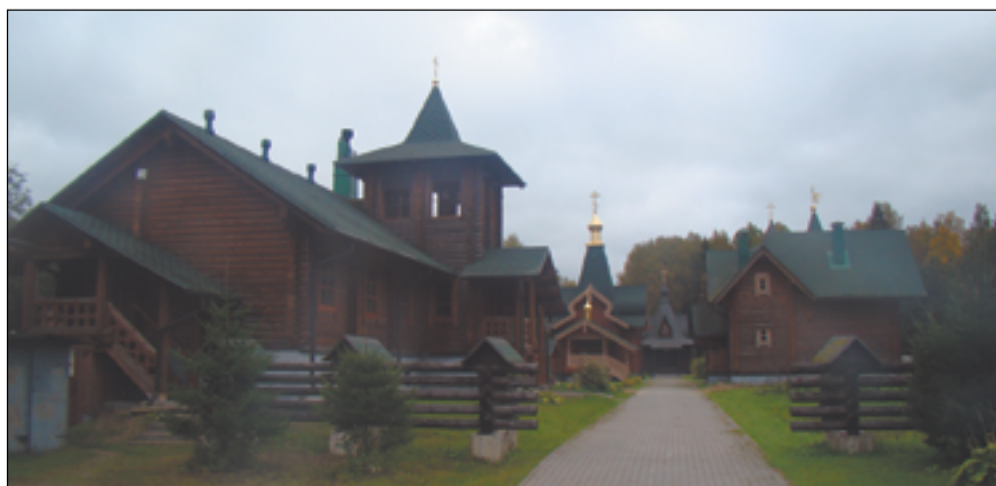
лугу. Владимир Михайлович оформил на себя землю как крестьянское хозяйство и вместе с сыном и группой энтузиастов начал устраивать территорию. Через два года часовня была построена, и 1 августа 1998 года был образован скит св.ап. Андрея Первозванного. Владимир Елгин принял монашеский постриг с именем Серафим. Первый скитостроитель поселился прямо на поле, в дорожном вагончике. Монах Серафим построил на Агафоновом лугу храм свв. Прпп. Зосимы и Савватия Соловецких.

Сегодня скит Андрея Первозванного – одно из красивейших и духоносных мест Всеволожского района. Его строительство продолжает скитоначальник схиеромонах о.Варнава.

Здесь построен единственный в Ленинградской области храм св. прмц.Евгении. Строится надвратная церковь. Каждую субботу и воскресенье и в двенадцатые праздники в 9.30 утра в скиту совершается служба. Колтушане осмотрели скит и его окрестности, поднялись на колокольню и прикоснулись к пятитонному колоколу. Этот гигант внесен в Книгу рекордов Гиннеса, как самый тяжелый колокол в мире, установленный на деревянных стропилах деревянного строения.

На обратном пути группа посетила братское захоронение, где почтила память земляков, погибших в годы блокады Ленинграда.

Немного уставшие, но очень довольные поездкой ветераны вернулись домой.



«ВСЕ СПАСЕНЫ, ПОЖАР ПОТУШЕН!»

«Все спасены, пожар потушен!» - отработали колтушские пожарные, завершив учения по условному пожаротушению «Колтушского центра социально-диаконического обслуживания населения» в деревне Колбино.

Учения по всем правилам противопожарной науки начались ровно в 10.00 ч 27 сентября. Когда в холле социально-диаконического центра «сработала» пожарная сигнализация, весь персонал во главе с директором Ириной Школдиной немедленно приступил к эвакуации своих подопечных. Пожилых людей выводили на креслах-каталках и под руки выводили из здания Центра.

«Молодцы!» – констатировал начальник 101-ПЧ ОГПС Всеволожского района (постоянное

место расположения части - село Павлово) Евгений Михайлов. – Уложились в норматив, за 5 минут эвакуировали всех жителей Центра, 18 человек».

В этот момент к зданию уже подъехала пожарная машина колтушской части, и пожарники, протянув пожарный рукав с водой от пожарной машины к зданию и одев необходимую экипировку – защитные шлемы и маски с баллонами с воздухом – ринулись внутрь Центра, к условному очагу возгорания. Используя всю трехтонную цистерну своей машины, они устремились к пожарному водоему и протянули от него 150-метровую линию, для подачи воды к месту тушения. А в это время из здания Колтушского муниципалитета к Центру уже прибыла охран-

ная служба, и на подмогу пожарным мчались машины из Всеволожска, Морозовки и Заневки.

Евгений Михайлов остался доволен работой своих подчиненных. «Хочу отметить, что все: командир отделения 101-ПЧ ОГПС Всеволожского района Бихрам Юсупов, пожарные 101-ПЧ Андрей Рябчиков и Сергей Пликсин, водитель Сергей Иванов, хорошо справились с поставленной задачей. Такие учения важны, чтобы в условиях реального пожара, все действовали четко и быстро».

На учениях присутствовали инспектор ОНД и ПР Всеволожского района Валентина Андреева и специалист 1 категории по ГО и ЧС и безопасности администрации Колтушского СП Иван Анисимов.



КАК УМЕНЬШИТЬ РИСК ГИБЕЛИ НА ПОЖАРЕ?

От возникновения пожаров никто не застрахован. Все, что требуется для того, чтобы многократно снизить риск гибели в случае пожара, это выполнение простых, но очень эффективных правил.

Обнаружение пожара.

По возможности оборудуйте свое жилье автономными пожарными извещателями. При появлении в помещении дыма такой датчик, размещенный на потолке или стене, издает громкий звуковой сигнал, который сможет своевременно разбудить в случае возникновения пожара и спасти жизнь. Этот звук может также привлечь внимание соседей, если в данный момент владельца нет дома.

План эвакуации.

Планы эвакуации при пожаре - это вовсе не блажь инспекторов государственного пожарного надзора. Мировая практика показывает, что наличие такого плана в общественных, производственных, особенно в жилых помещениях,

реально уменьшает число жертв при пожаре. Продумайте все возможные маршруты эвакуации при пожаре, с учетом всех возможных вариантов, и обязательно покажите все пути эвакуации Вашим детям. При разработке плана эвакуации заранее оговорите место встречи, где должны собраться все члены Вашей семьи после эвакуации. На первый взгляд, подобная рекомендация звучит глупо. Но представьте себе - произошел пожар, Вы уже снаружи, прибыли пожарные. Их первый вопрос лично Вам: «В помещении остались люди или нет?» Заранее определив место встречи после эвакуации, Вы поможете пожарным, не теряя времени на поиски тех, кто уже спасся, более эффективно спасти людей и потушить пожар, спасти гораздо большую часть Вашего имущества, и, конечно, сохраните собственные нервы.

Решетки на окнах.

Немалая часть случаев гибели при пожаре происходит по банальной причине: взрослые и дети просто не могут выбраться из горящей

квартиры из-за установленных на окнах решеток. А вовремя вызванная пожарная команда потеряет драгоценные минуты на их вскрытие. Способ предотвратить подобную трагедию - только один. Да, в наше время страшно жить без железных дверей, крепких засовов и надежных решеток. Но можно, например, закрыть решеткой лоджию, как наиболее возможное место взлома, в то время как на остальных окнах ограничиться установкой автономной сигнализации. Но если решетка на Вашем окне действительно уж так необходима, то хотя бы часть её должна иметь возможность открываться изнутри - легко, без ключа, и без обладания специальными навыками - так, чтобы ребенок в случае пожара смог самостоятельно выбраться из дома.

Отдел надзорной деятельности и профилактической работы Всеволожского района УНД и ПР Главного управления МЧС России по Ленинградской области напоминает:

В случае пожара или появления дыма, немедленно позвоните по телефону 01 (моб. 101), 8 (813-70) 40-829